

# ADUNAREA GENERALĂ EURAMET

Mirella BUZOIANU\*

Statele semnatare ale Convenției Metrului cooperează în domeniul metrologiei, în cadrul unor Organizații Regionale de Metrologie (Regional Metrology Organisation, RMO). În Europa, această RMO este EURAMET e.V., asociația europeană a institutelor de metrologie naționale, înființată în anul 2007.

EURAMET e.V este organizația continuatoare a EUROMET – colaborarea europeană (EU și EFTA) în domeniul etaloanelor de măsurare.

Colaborarea EUROMET a fost stabilită formal prin semnarea, unui Memorandum de Înțelegere, la Madrid, la data de 23 septembrie 1987 și a avut drept scop promovarea coordonării serviciilor și activităților de metrologie pentru atingerea unei eficiențe mai mari. EUROMET a devenit operațional la 01.01.1988.

Inițial, membrii plini EUROMET erau statele Uniunii Europene și a țările EFTA. Ulterior, organizația s-a lărgit prin admiterea membrilor corespondenți din țările aflate în curs de aderare. INM și-a exprimat intenția de participare în acțiunile EUROMET în anul 1999. România a devenit membru corespondent în anul 2001 și membru cu drepturi depline EUROMET în 6 iunie 2004.

Structura organizatorică a EUROMET este ilustrată în figura 1.

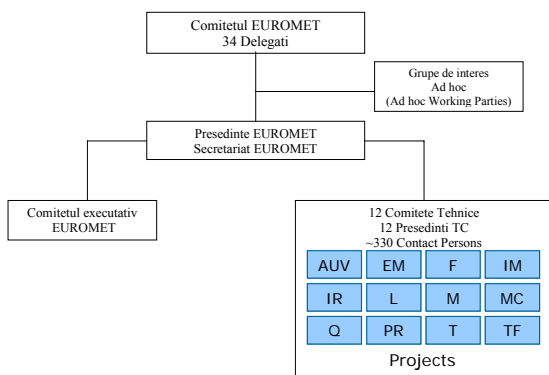


Fig. 1. Organigrama EUROMET.

În cadrul celor 12 Comitete Tehnice au fost lansate, organizate și finalizate proiecte și comparații relevante activităților specifice metrologiei științifice.

\* Director științific al Institutului Național de Metrologie, e-mail: mirella.buzoianu@ro.

Ca rezultat al noilor cerințe pentru integrare și coordonare europeană a activităților specifice precum și a cercetării metrologice, s-a evidențiat necesitatea constituirii unei entități legale, capabile să coordoneze și să gestioneze programe europene de cercetare-dezvoltare finanțate de Comisia Europeană. De asemenea, în cadrul proiectului iMERA au fost susținute activități care să fundamenteze reorganizarea unei structuri de mai bună cooperare între institutele naționale de metrologie și care să permită concomitent și gestionarea de proiecte finanțate de Comisia Europeană.

Ca urmare, în anul 2007, s-a hotărât crearea Asociației Europene a institutelor de metrologie naționale, EURAMET e.V. și s-a stabilit o perioadă de transfer de circa șase luni (11.01 – 30.06) de la colaborarea europeană EUROMET la asociația europeană EURAMET e.V. Copia Actului prin care se puneau bazele EURAMET e.V este prezentată în figura 2.

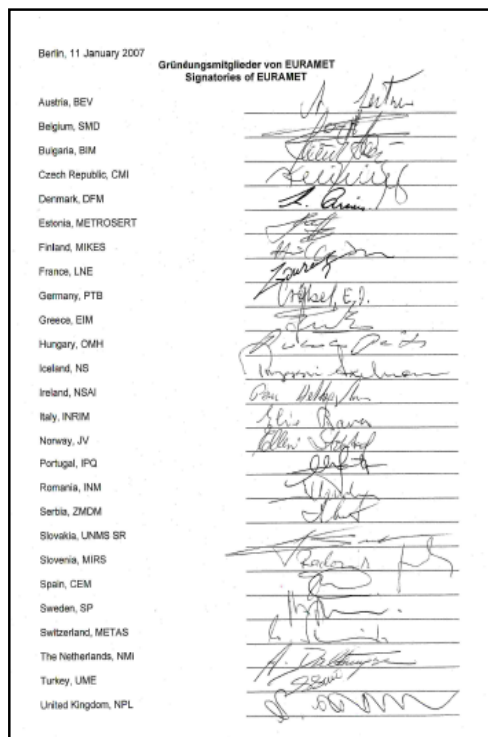


Fig. 2. Copia Actului de constituire a EURAMET e.V.

După cum se observă din figura 2, cei 26 membri fondatori ai EURAMET sunt institutele naționale de metrologie din Austria, Italia, Belgia, Norvegia,

Bulgaria, Portugalia, Republica Cehă, **România**, Danemarca, Serbia, Estonia, Slovacia, Finlanda, Slovenia, Franța, Spania, Germania, Suedia, Grecia, Elveția, Ungaria, Olanda, Islanda, Turcia, Irlanda și Marea Britanie. Institutul de Măsurări și Materiale de Referință, IRMM din Belgia a participat în calitate de membru asociat, având în vedere statutul său de institut al Comisiei Europene.

În perioada de transfer a fost elaborat și adoptat statutul și regulile de procedură și a fost constituit

Comitetul Programului European de Cercetare în Metrologie, EMRP. La 4 aprilie 2007 noua asociație a fost înregistrată în Germania. Astfel, la cea de-a 21-a Adunare Generală EUROMET s-a aprobat încetarea efectelor Memorandumului de Înțelegere EUROMET și în ziua imediat următoare a avut loc prima Adunare Generală a asociației EURAMET.

Structura organizatorică a EURAMET e.V este prezentată în figura 3.

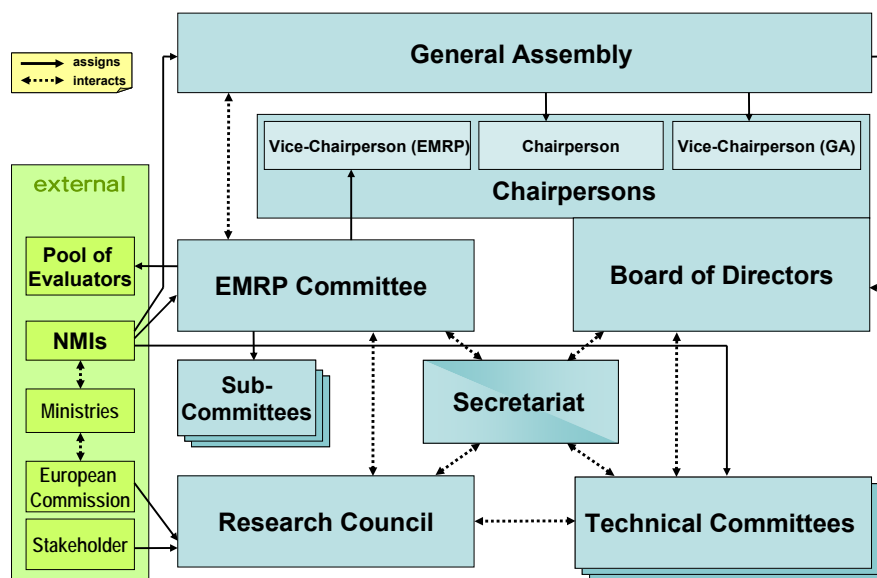


Fig. 3. Structura organizatorică EURAMET e.V.

Conducerea EURAMET este formată dintr-un președinte, prof. Michael Kühne, PTB și doi vicepreședinți, Dr. Arnold Leitner, BEV și Dr. Luc Erard, LNE. Unul din vicepreședinți este și președintele Comitetului EMRP (Dr. Luc Erard, LNE).

Consiliul Directorilor (Bord of Directors) este alcătuit din președinte, cei doi vicepreședinți și șase membri aleși de adunarea generală. Cei șase membri aleși la prima Adunare Generală EURAMET sunt Joseph Bartolo (MSA-NMS, Malta), Seton Bennett (NPL, Anglia), Janko Drnovšek (MIRS, Slovenia), Paul Hetherington (NML, Irlanda), Heikki Isotalo (MIKES, Finlanda) și Pavel Klenovský (CMI, Republica Ceză).

Fiecare Institut Național de Metrologie membru al Asociației și-a stabilit un delegat, care participă în Adunarea Generală precum și câte un reprezentant în Comitetele Tehnice.

Din partea INM, directorul științific este delegat în Adunarea Generală EURAMET și înlocuitor al acestuia este reprezentantul desemnat în Comitetul EMRP. În Comitetele Tehnice, cu excepția Comitetului Tehnic pentru Radiații Ionizante, sunt desemnați șefii de laborator, responsabilul pentru

calitate și, respectiv, șeful colectivului de Metrologie Interdisciplinară.

Adunarea Generală EURAMET se convoacă anual și se desfășoară pe trei secțiuni:

- Întâlnirea restrânsă a consiliului director (Board of Directors);
- Întâlnirea restrânsă a delegaților desemnați de institutele naționale de metrologie membre ale asociației;
- Întâlnirea deschisă a delegaților, asociaților, precum și a invitaților din partea organizațiilor cu care EURAMET e.V a stabilit relații de colaborare.

Membrii EURAMET sunt:

- a) Institutele Naționale de Metrologie care au fost membre EUROMET,
- b) Institute ale Comisiei Europene cu activități în domeniul metrologiei,
- c) Alte institutele naționale de metrologie ale țărilor membre ale UE și EFTA, care se angajează să susțină țintele și misiunile EURAMET e.V.

În acest an, Adunarea Generală s-a ținut în perioada 02 – 04 iunie în Franța. Agenda de lucru pentru fiecare secțiune în parte a inclus probleme organizatorice, rapoarte ale președinților fiecărui

comitet tehnic al EURAMET și a Comitetului EMRP, dezbateri ale unor documente sau aspecte strategice. În sesiunea deschisă au fost prezentate și principalele evoluții și realizări ale organizațiilor cu care EURAMET colaborează.

În acord cu această uzanță, la capitolul dezbaterilor cu importanță deosebită pentru viitorul asociației, Adunarea Generală din acest an a supus aprobării două documente elaborate de EURAMET, respectiv Ghidul 8 și Ghidul 10.

De asemenea, au fost prezentate rapoarte care au reflectat activitatea altor organizații regionale de metrologie – APMP, COOMET, SADC MET, SIM, cu care sunt stabilite relații de colaborare, precum și treceri în revistă a activităților EA, EUROLAB, EURACHEM, WELMEC, OIML, NCSLI organizații europene și internaționale cu care EURAMET are legături permanente.

Așa cum s-a amintit deja, la Adunarea Generală EURAMET din acest an au fost adoptate două documente extrem de importante pentru activitatea specifică a institutelor naționale de metrologie și a institutelor desemnate, și anume Ghidul EURAMET nr.8 „Procedurile EURAMET și criteriile de revizuire CMC-uri” și, respectiv, Ghidul EURAMET nr.10 „EURAMET și operarea INM-urilor”.

În Ghidul nr.8 sunt specificate cerințele și procedurile pentru revizuirea capacităților de etalonare și de măsurare (CMC) declarate de INM-urile care sunt membre plin sau asociate EURAMET sub *Aranjamentul CIPM de Recunoaștere Reciprocă a etaloanelor naționale și a certificatelor de etalonare și de măsurare emise de institutele naționale de metrologie (CIPM MRA)*.

Capabilitățile de măsurare ale fiecărui INM sunt publicate după aprobare finală în Anexa C a bazei de date de comparări cheie (KCDB), menținută de BIPM și disponibilă public pe pagina de web. Pentru a fi aprobate pentru publicare în Anexa C, CMC-urile trebuie mai întâi revizuite și aprobate de Comitetul Tehnic (TC) EUROMET corespunzător. Odată ce a fost obținută această aprobare, CMC-urile sunt supuse unei revizuirii inter-regionale unde comitetele tehnice (CT) sau grupele de lucru (WG) din alte RMO-uri verifică dacă au fost îndeplinite *Criteriile JRCB pentru acceptarea datelor pentru Anexa C*, astfel furnizând încrederea tehnică cerută pentru publicare.

TC/WG-urile joacă un rol cheie în acest proces deoarece ele conduc reviziile tehnice intra regionale și inter regionale și eventuala aprobare a fiecărei solicitări de CMC. Acest document specifică cerințele și explică pașii pe care fiecare președinte de CT EURAMET trebuie să-i urmărească în scopul îndeplinirii acestui proces.

Această ediție este bazată pe Ghidul EURO-MET 8 versiunea 2.2 din anul 2002 și este o revizie completă, luând în considerare ultimele documente JRCB pentru creionarea și revizia CMC-urilor precum și noua structură organizațională EURAMET.

Ghidul nr.10 EURAMET a fost pregătit de EURAMET ca un ghid pentru operarea Institutelor Naționale de Metrologie (INM). Scopul lui este acela de a furniza informații pentru managementul de vârf al unui INM și pentru responsabilii din ministerele desemnate pentru dezvoltarea și coordonarea infrastructurii naționale de metrologie.

În funcție de dimensiunea unei țări și de nevoile specifice de metrologie din industrie, societate și din comunitatea științifică, misiunea unui INM poate varia, dar pot fi identificate elementele cheie pentru structură și operare. Informațiile conținute în acest ghid reflectă experiența INM-urilor europene mai mari sau mai mici obținută de-a lungul anilor recenți și reflectă nevoia în creștere pentru cooperarea europeană și internațională.

*În text s-au utilizat următoarele abrevieri:*

EU – European Union;  
 EFTA – European Free Trade Association;  
 EMRP – European Research Metrology Program;  
 APMP – Asia Pacific Metrology Programme;  
 COOMET – Euro-Asian Cooperation of National Metrology Institution;  
 SADC MET – AFRIMETS Sub-region;  
 AFRIMETS – Intra-Africa Metrology System;  
 SIM – Inter-American Metrology System;  
 EA – European Cooperation for Accreditation;  
 EUROLAB – European Federation of National Associations of Measurement, Testing and Analytical Laboratories;  
 WELMEC – European Cooperation in Legal Metrology;  
 OIML – International Organisation of Legal Metrology;  
 CIPM – Comité International de Poids et Mesures;  
 BIPM – Bureau International de Poids et Mesures;  
 JCRB – Joint Committee of the Regional Metrology Organisations and BIPM.